



## Institut d'Education Motrice (IEM)



Association Centre de Rééducation  
Motrice de Champagne - IEM Eric  
Degrémont

2 rue Robert Lecomte  
51 510 FAGNIERES

Téléphone : 03 26 26 19 30

Mail : [contact@crmc.fr](mailto:contact@crmc.fr)  
Site Web : [www.crmc.fr](http://www.crmc.fr)

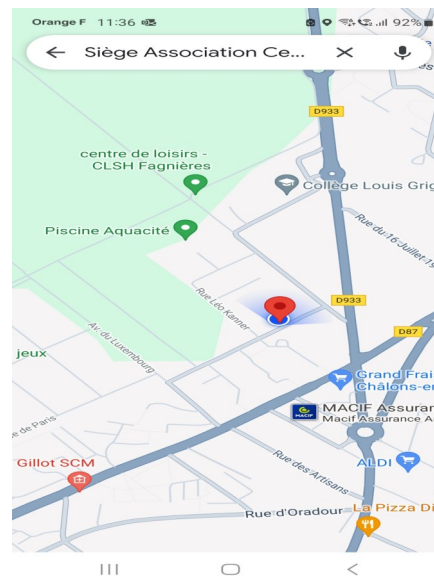
## Démarches d'admission

- ⇒ Dossier de demande d'orientation à adresser à la MDPH (Maison Départementale des Personnes Handicapées) de la Marne
- ⇒ 1er contact et visite avec le responsable qualité et l'assistant de service social, parfois avant la notification
- ⇒ Après réception de la notification MDPH, consultation médicale de pré-admission pour confirmer ou non l'orientation, en fonction de la liste d'attente
- ⇒ Décision d'admission prise dans un second temps par le médecin MPR et le directeur
- ⇒ Admission prononcée par le directeur

## Fonctionnement de l'IEM

Ouverture 191 jours par an, du lundi au vendredi

Secrétariat ouvert de 8h30 à 17h



## L'équipe pluridisciplinaire

**Médico-rééducatif** : médecin spécialisé en médecin physique et réadaptation (MPR), infirmiers, aides-soignants, kinésithérapeutes, ergothérapeutes, psychomotriciens, psychologue clinicien, neuropsychologues et orthophoniste

**Educatif et social** : éducateurs spécialisés, éducateur technique spécialisé, moniteurs éducateurs, aides médicopsychologiques, accompagnant éducatif et social, auxiliaires de puériculture, éducateur en activités physiques adaptées et assistant de service social

**Scolaire** : coordonnateur pédagogique, enseignants spécialisés (détachés de l'éducation nationale pour assurer une scolarité adaptée)

**Administratif** : directeur, responsable qualité, responsable comptable, secrétaire général

**Services généraux** : responsable technique, ouvriers de maintenance, agents des services logistiques (ménage, restauration, lingerie) et veilleur de nuit

## L'accueil

Accompagnement éducatif, rééducatif, scolaire et sportif d'enfants et jeunes, âgés de 3 à 20 ans, en situation de handicap moteur, résidants principalement dans le sud de la Marne, dans un rayon de 30 kms / 30 minutes environ (pour les demi-pensionnaires) ou davantage pour les internes (y compris les départements limitrophes).

L'autorisation est de 34 places : 13 places d'internat (dont 2 d'internat séquentiel) et 21 places en demi-pensionnat.

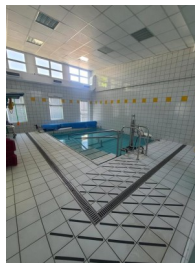
Le financement est assuré par la caisse d'assurance maladie par le biais d'une dotation globale, sous le contrôle de l'Agence Régionale en Santé (ARS).

## Les objectifs

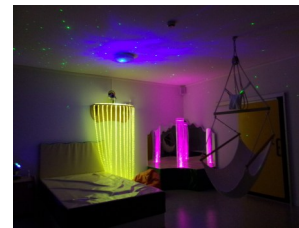
- **Situer le jeune accueilli au centre d'une logique d'accompagnement**, au sein d'une équipe pluridisciplinaire, dans une démarche de co-construction avec la famille,
- **Proposer, au sein de l'établissement, des prestations** : médico-rééducative, éducative, sociale, scolaire et activités sportives adaptées,
- **Favoriser l'autonomie, l'inclusion sociale, scolaire** (scolarité en interne, partagée ou en externe, en fonction des compétences du jeune) et préprofessionnelle,
- **Elaborer, mettre en œuvre et assurer le suivi du Projet Personnalisé du jeune**
- **Dispositif Transition Vie Adulte (TVA) à partir de 16 ans** :
  - Acquérir de l'autonomie (gérer ses repas, sa vie quotidienne, ses loisirs, son temps libre...)
  - Acquérir des savoirs techniques
  - Responsabiliser
  - Elaborer un projet à partir de stages, vente d'objets, marché de Noël, ...
  - Construire son avenir après l'IEM
  - Informer le jeune et sa famille sur les différents dispositifs et établissements après l'IEM

## Les moyens

- Un travail avec le jeune pour le rendre acteur de son accompagnement (autodétermination)
- Un travail avec sa famille : implication dans la construction et la mise en place du projet personnalisé, échanges réguliers d'informations par le biais de rencontres, de mail, ou encore échanges téléphoniques
- Une dynamique de coordination des différents accompagnements s'appuyant sur un projet d'établissement réinterrogé régulièrement par l'équipe pluridisciplinaire
- Une collaboration avec un réseau de partenaires extérieurs (transport, hôpitaux, appareilleurs, établissements scolaires, handisport, Département, mairies, CPAM...)
- Une structure entièrement de plain pied, conçue pour répondre aux contraintes liées au handicap moteur



Balnéothérapie



Salle Snoezelen

### Nous joindre :

- ◇ [contact@crmc.fr](mailto:contact@crmc.fr)
- ◇ Par téléphone : 03 26 26 19 30
- ◇ Assistant service social : 06 81 65 63 33
- ◇ Adjointe de direction : 07 43 03 32 24



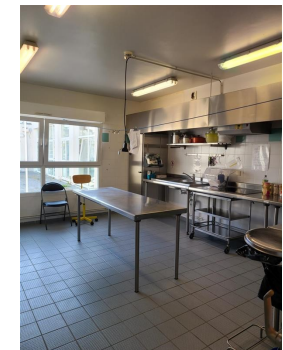
Salles de rééducation



Gymnase



Atelier pré-professionnel



Cuisine pédagogique



Salles éducatives



Salles de classe